



KØBENHAVNS UNIVERSITET



Jordbrugets indtjening

Forsker

Jakob Vesterlund Olsen

jvo@ifro.ku.dk



Disposition:

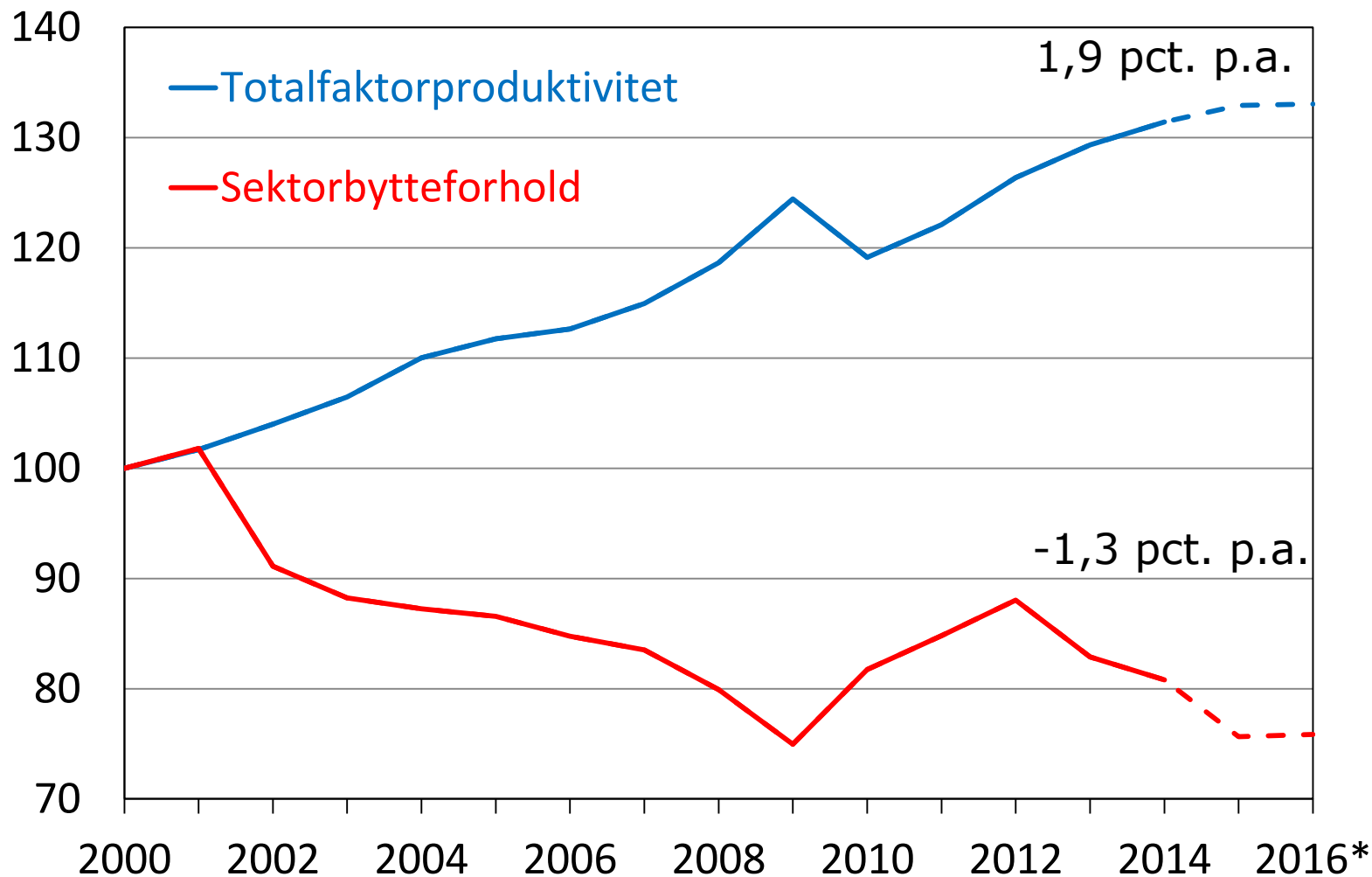
1. Sektorbytteforhold og produktivitetsudvikling
2. Jordbrugets indtjening på sektorniveau
3. Jordbrugets indtjening på bedriftsniveau
4. Status for krisen
5. Konklusion



Prisudvikling, pct. ift. foregående år

| | 2014 | 2015* | 2016* |
|----------------------------|-------------|-------------|------------|
| Produktpriser i alt | -3.5 | -7.4 | 0.6 |
| <i>heraf korn</i> | -15.1 | -6.6 | -3.5 |
| <i>mælk</i> | 2.3 | -20.0 | 4.2 |
| <i>svinekød</i> | -9.1 | -10.4 | 2.9 |
| Faktorpriser i alt | -1.1 | -1.1 | 0.3 |
| <i>heraf foderstoffer</i> | -9.8 | -2.1 | -1.1 |
| <i>gødning</i> | -7.6 | -1.1 | 1.1 |
| <i>energi</i> | -2.5 | -10.6 | -0.3 |
| <i>arbejdskraft</i> | 1.7 | 1.4 | 1.3 |
| Bytteforhold | -2.5 | -6.4 | 0.3 |

Bytteforhold og produktivitet. Indeks. 2000 = 100

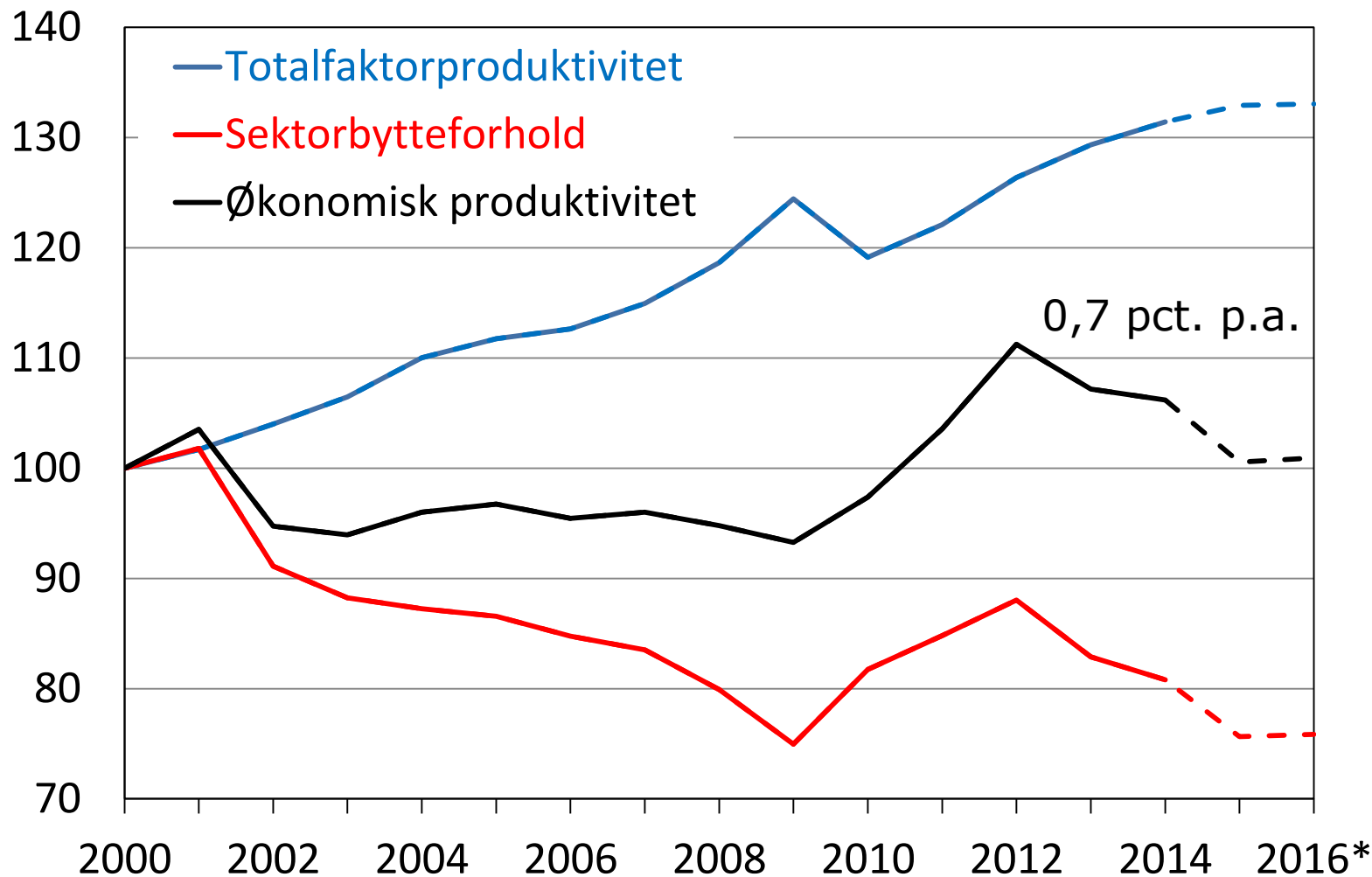


Herning den 30. marts 2016

Dias 4



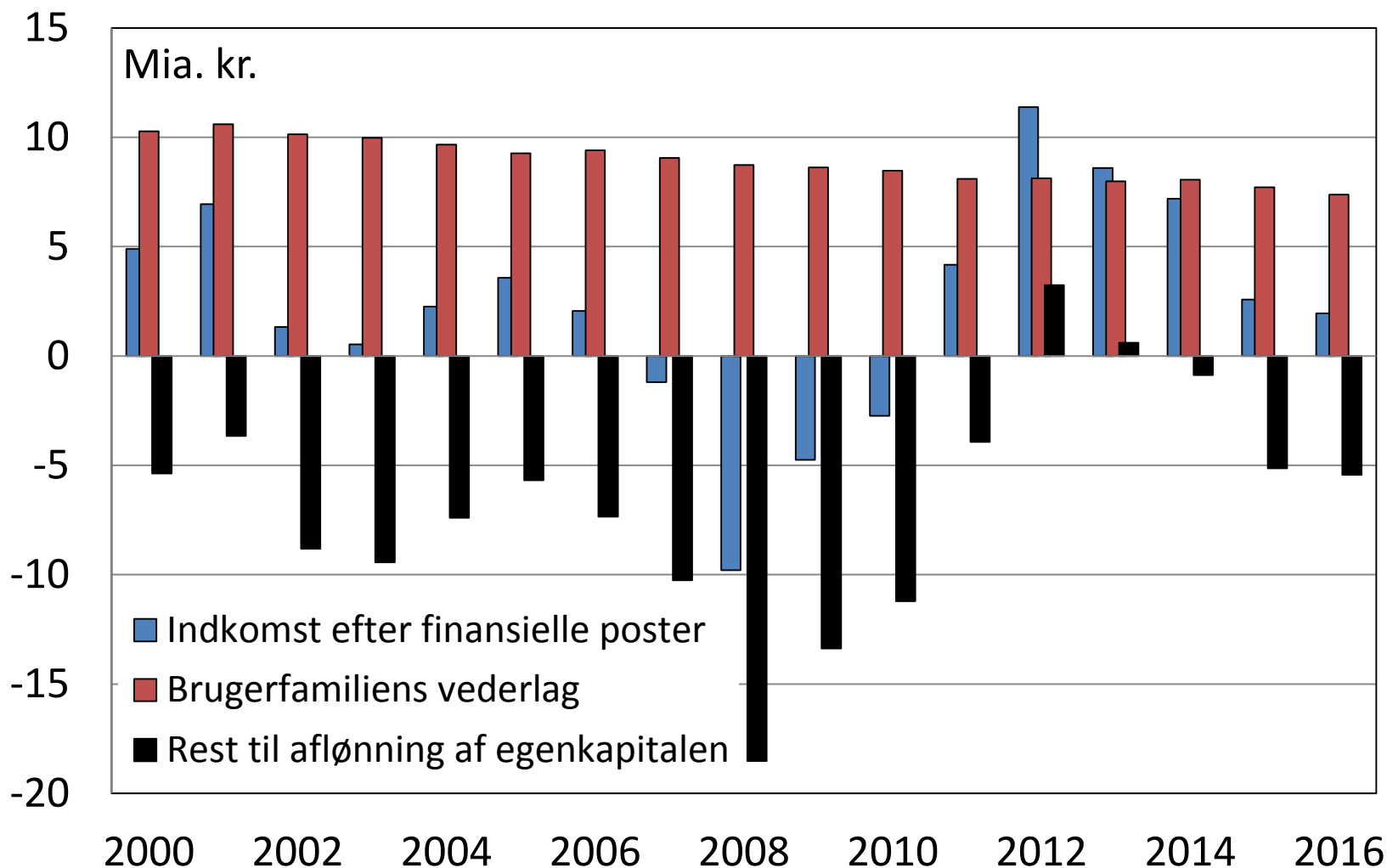
Bytteforhold og produktivitet. Indeks. 2000 = 100



Jordbrugets indtjening på sektorniveau, mia. kr.

| | 2014 | 2015* | 2016* |
|--|------|-------|-------|
| Produktion | 81.7 | 76.0 | 76.8 |
| ÷ Forbrug i produktionen | 54.0 | 52.8 | 53.6 |
| = <i>Bruttoværditilvækst</i> | 27.7 | 23.2 | 23.3 |
| + Direkte tilskud mv. | 6.4 | 6.1 | 6.1 |
| = <i>Bruttofaktorindkomst</i> | 34.1 | 29.3 | 29.4 |
| ÷ Afskrivninger | 8.7 | 8.9 | 9.1 |
| ÷ Lønnet arbejdskraft | 7.1 | 7.2 | 7.3 |
| = <i>Nettolestindkomst</i> | 18.3 | 13.1 | 13.0 |
| ÷ Finansielle poster | 11.1 | 10.5 | 11.0 |
| = <i>Indkomst efter finansielle poster</i> | 7.2 | 2.6 | 1.9 |
| ÷ Aflønning af brugerfamilien | 8.1 | 7.7 | 7.4 |
| = <i>Rest til forrentning af egenkapital</i> | -0.9 | -5.1 | -5.4 |

Udvikling i jordbrugets indtjening på sektorniveau, mia. kr.



Herning den 30. marts 2016

Dias 7



Resultat for plantebrug med mindst 2 helårsarbejdere, tus. kr. pr. bedrift

| | 2014 | | 2015* | 2016* |
|---|-------------|-------|-------|-------|
| | Øvre tertil | Gns. | | |
| Produktionsværdi mv. | 9.173 | 6.530 | 7.032 | 6.690 |
| ÷ Driftsomkostninger | 6.028 | 5.021 | 5.153 | 5.419 |
| = <i>Resultat af primær drift</i> | 3.144 | 1.508 | 1.879 | 1.270 |
| ÷ Finansielle poster, netto | 788 | 513 | 500 | 545 |
| = <i>Driftsresultat før ejeraflønning</i> | 2.356 | 995 | 1.380 | 725 |
| ÷ Ejeraflønning | 480 | 445 | 463 | 489 |
| = <i>Driftsresultat efter ejeraflønning</i> | 1.876 | 551 | 917 | 236 |
| Forrentning af selveje, pct. | 5,7 | 2,6 | 3,2 | 1,9 |
| Økonomisk produktivitet | 1,42 | 1,20 | 1,26 | 1,14 |
| Areal, ultimo (ha) | 460 | 369 | 387 | 405 |

Resultat for konv. malkekvægbrug, mindst 2 helårsarbejdere, tus. kr. pr. bedrift

| | 2014 | | 2015* | 2016* |
|---|-------------|-------|-------|-------|
| | Øvre tertil | Gns. | | |
| Produktionsværdi mv. | 10.882 | 8.169 | 7.357 | 8.147 |
| ÷ Driftsomkostninger | 8.448 | 6.799 | 7.124 | 7.596 |
| = <i>Resultat af primær drift</i> | 2.434 | 1.370 | 232 | 551 |
| ÷ Finansielle poster, netto | 581 | 477 | 431 | 505 |
| = <i>Driftsresultat før ejeraflønning</i> | 1.854 | 893 | -198 | 46 |
| ÷ Ejeraflønning | 509 | 533 | 554 | 585 |
| = <i>Driftsresultat efter ejeraflønning</i> | 1.345 | 360 | -752 | -539 |
| Forrentning af selveje, pct. | 5,9 | 3,7 | 0,1 | 1,0 |
| Økonomisk produktivitet | 1,22 | 1,12 | 0,96 | 1,00 |
| Antal malkekøer, ultimo | 258 | 200 | 212 | 224 |

Resultat for øko. malkekvægbrug, mindst 2 helårsarbejdere, tus. kr. pr. bedrift

| | 2014 | | 2015* | 2016* |
|---|-------------|-------|-------|-------|
| | Øvre tertil | Gns. | | |
| Produktionsværdi mv. | 10.960 | 8.248 | 8.280 | 9.720 |
| ÷ Driftsomkostninger | 8.699 | 6.844 | 7.177 | 7.652 |
| = <i>Resultat af primær drift</i> | 2.261 | 1.404 | 1.103 | 2.067 |
| ÷ Finansielle poster, netto | 898 | 547 | 504 | 578 |
| = <i>Driftsresultat før ejeraflønning</i> | 1.364 | 857 | 599 | 1.489 |
| ÷ Ejeraflønning | 485 | 515 | 535 | 566 |
| = <i>Driftsresultat efter ejeraflønning</i> | 879 | 342 | 64 | 923 |
| Forrentning af selveje, pct. | 5,4 | 3,5 | 2,4 | 4,8 |
| Økonomisk produktivitet | 1,17 | 1,10 | 1,05 | 1,16 |
| Antal malkekøer, ultimo | 251 | 184 | 195 | 208 |

Resultat for svinebrug med mindst 2 helårsarbejdere, tus. kr. pr. bedrift

| | 2014 | | 2015* | 2016* |
|---|-------------|--------|--------|--------|
| | Øvre tertil | Gns. | | |
| Produktionsværdi mv. | 14.260 | 11.662 | 11.334 | 12.314 |
| ÷ Driftsomkostninger | 11.596 | 10.351 | 10.800 | 11.349 |
| = <i>Resultat af primær drift</i> | 2.664 | 1.311 | 534 | 966 |
| ÷ Finansielle poster, netto | 1.045 | 912 | 908 | 1.012 |
| = <i>Driftsresultat før ejeraflønning</i> | 1.619 | 399 | -373 | -46 |
| ÷ Ejeraflønning | 455 | 463 | 480 | 505 |
| = <i>Driftsresultat efter ejeraflønning</i> | 1.164 | -64 | -853 | -551 |
| Forrentning af selveje, pct. | 5,3 | 2,1 | 0,1 | 1,0 |
| Økonomisk produktivitet | 1,19 | 1,08 | 1,01 | 1,04 |
| Antal svin, ultimo | 6.949 | 5.782 | 6.195 | 6.576 |

Resultat for minkfarme med mindst 2 helårsarbejdere, tus. kr. pr. bedrift

| | 2014 | | 2015* | 2016* |
|--|-------------|-------|-------|-------|
| | Øvre tercil | Gns. | | |
| Produktionsværdi mv. | 8.234 | 6.147 | 7.466 | 7.773 |
| ÷ Driftsomkostninger | 6.320 | 5.119 | 5.198 | 5.395 |
| = <i>Resultat af primær drift</i> | 1.913 | 1.028 | 2.269 | 2.378 |
| ÷ Finansielle poster, netto | 145 | 186 | 222 | 246 |
| = <i>Driftsresultat før ejer aflønning</i> | 1.768 | 841 | 2.047 | 2.132 |
| ÷ Ejer aflønning | 466 | 499 | 519 | 547 |
| = <i>Driftsresultat efter ejer aflønning</i> | 1.302 | 342 | 1.528 | 1.585 |
| Forrentning af selveje, pct. | 6,6 | 2,7 | 7,7 | 7,8 |
| Økonomisk produktivitet | 1,22 | 1,10 | 1,31 | 1,31 |
| Antal avlstæver, ultimo | 4.594 | 3.432 | 3.620 | 3.794 |

Resultat for alle jordbrugsbedrifter i 2014*, tus. kr. pr. bedrift

| | Antal helårsarbejdere | | | | | Alle |
|---|-----------------------|-------|-------|-------|--------|--------|
| | -1 | 1 - 2 | 2 - 3 | 3 - 5 | 5 - | |
| Produktionsværdi mv. | 383 | 2.229 | 4.663 | 7.099 | 15.558 | 2.713 |
| ÷ Driftsomkostninger | 450 | 1.962 | 4.097 | 6.168 | 13.777 | 2.461 |
| = <i>Resultat af primær drift</i> | -67 | 267 | 566 | 931 | 1.781 | 252 |
| ÷ Finansielle poster, netto | 6 | 93 | 258 | 393 | 1.116 | 158 |
| = <i>Driftsresultat før ejer afløn.</i> | -73 | 174 | 307 | 538 | 665 | 94 |
| ÷ Ejer aflønning | 160 | 413 | 497 | 537 | 555 | 277 |
| = <i>Driftsresultat efter ejer afløn.</i> | -233 | -238 | -190 | 1 | 109 | -183 |
| Forrentning af selveje, pct. | -2,6 | 0,0 | 1,1 | 1,9 | 2,5 | 0,5 |
| Økonomisk produktivitet | 0,63 | 0,94 | 1,01 | 1,06 | 1,09 | 0,99 |
| Antal bedrifter | 18.875 | 3.239 | 2.246 | 2.349 | 2.403 | 29.112 |

Effekt af landbrugspakke

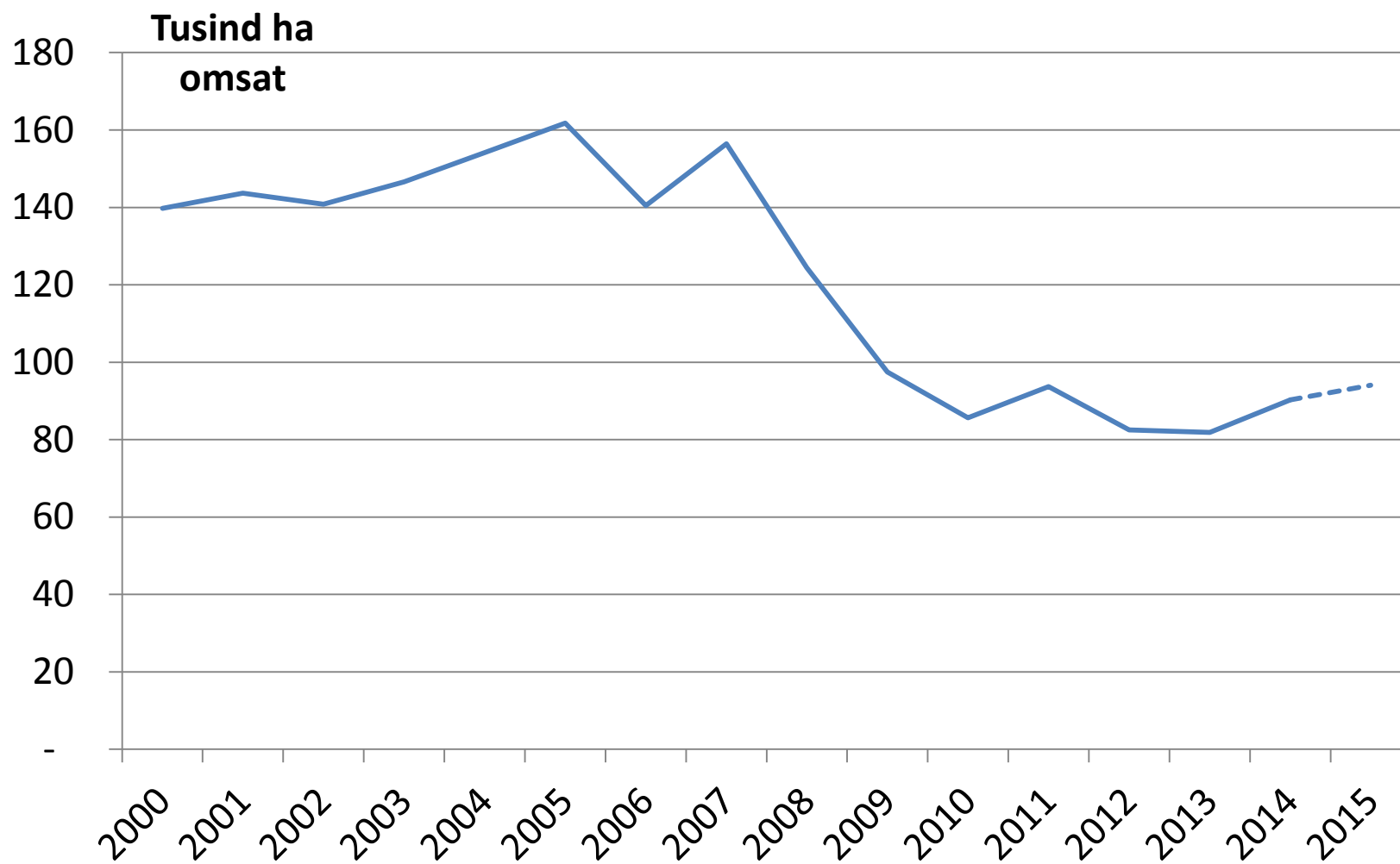
- Forslaget var endnu ikke vedtaget, da prognosen blev lavet
- Forventet gennemført – effekten estimeret
- I 2016 er forventet gennemsnitsudbytte + effekt af mere gødning
- Højt udbytte – vejrbebetiget - i 2015 skygger for effekten af øget kvælstoftilførsel
- Gødningsomkostningen forventes at stige med 30 pct. Mange landmænd med husdyr vil fordoble indkøb af handelsgødning – planteavlerne vil i højere grad ændre sammensætningen af N, P og K



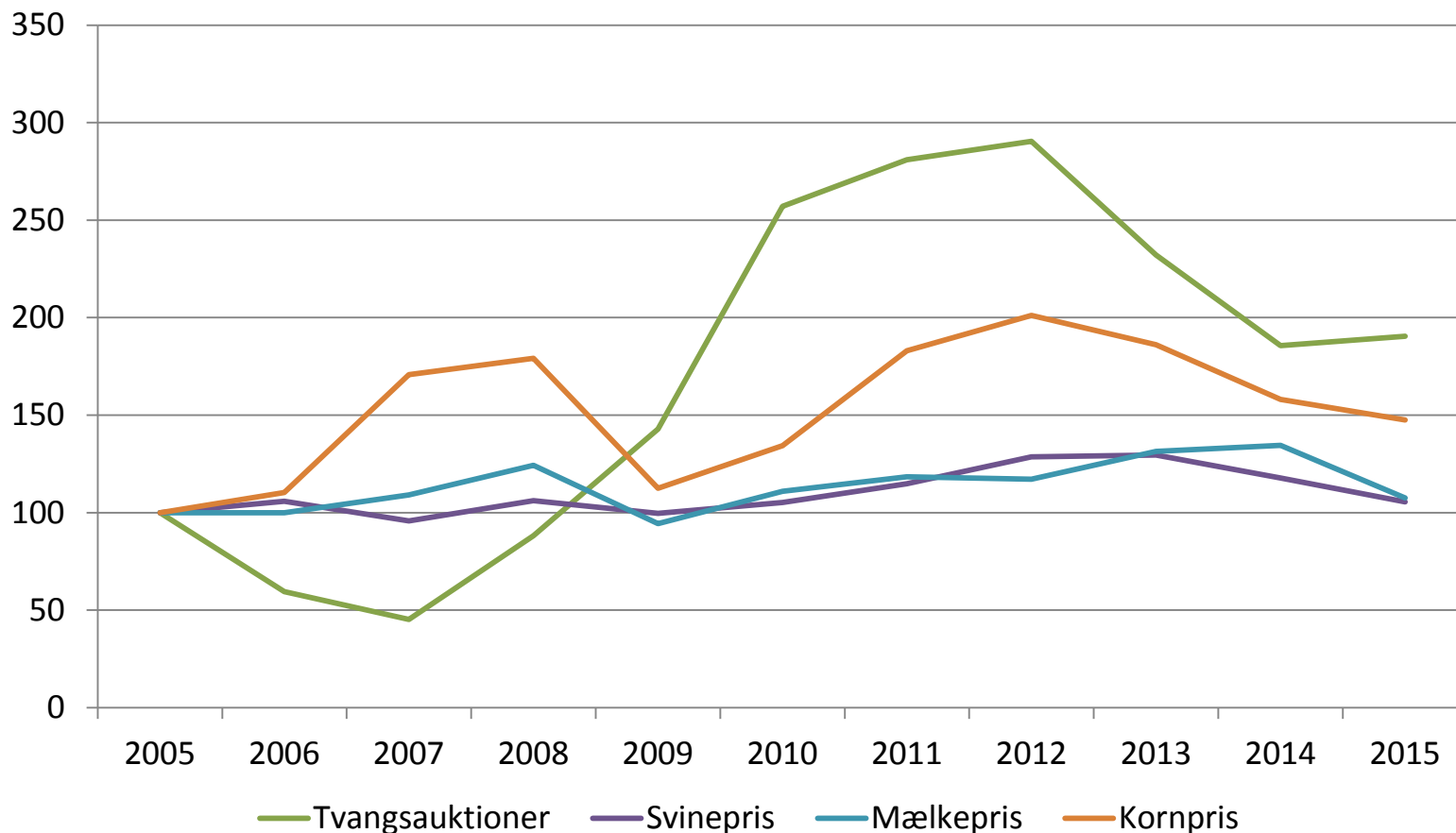
Status for gæld og likviditet

| Justeret gældsprocent | Stærkt negativ Likvid. | Svagt negativ Likvid. | Svagt positiv Likvid. | Robust positiv Likvid. | I alt |
|----------------------------------|---------------------------------------|--------------------------------------|--------------------------------------|---------------------------------------|--------------|
| Over 100 pct. | 676 | 408 | 56 | 125 | 1.264 |
| 85 - 100 pct. | 438 | 502 | 207 | 169 | 1.316 |
| 70 - 85 pct. | 408 | 639 | 320 | 705 | 2.072 |
| 55 - 70 pct. | 468 | 637 | 239 | 1.065 | 2.409 |
| < 55 pct. | 755 | 916 | 480 | 1.965 | 4.116 |
| I alt | 2.745 | 3.102 | 1.301 | 4.030 | 11.178 |

Omsætning af landbrugsjord



Tvangsauktioner er efterspørgselsdrevet efter krisen?



Konklusion

- Prognosen for jordbrugets indtjeningsforhold er også negativ for 2016
- Sektorbytteforholdet er siden 2012 gradvist blevet forværret, men landbruget stadig begunstiget af lavt renteniveau
- Høj produktivitsudvikling er eneste polstring til at imødegå et faldende sektorbytteforhold og stigende renteniveau
- Væksten i produktivitsudviklingen er hæmmet af et lavt investeringsniveau foranlediget af en høj gældsprocent





Tak for opmærksomheden