



Jordbrugets indtjening

Forsker

Jakob Vesterlund Olsen

jvo@ifro.ku.dk



Disposition:

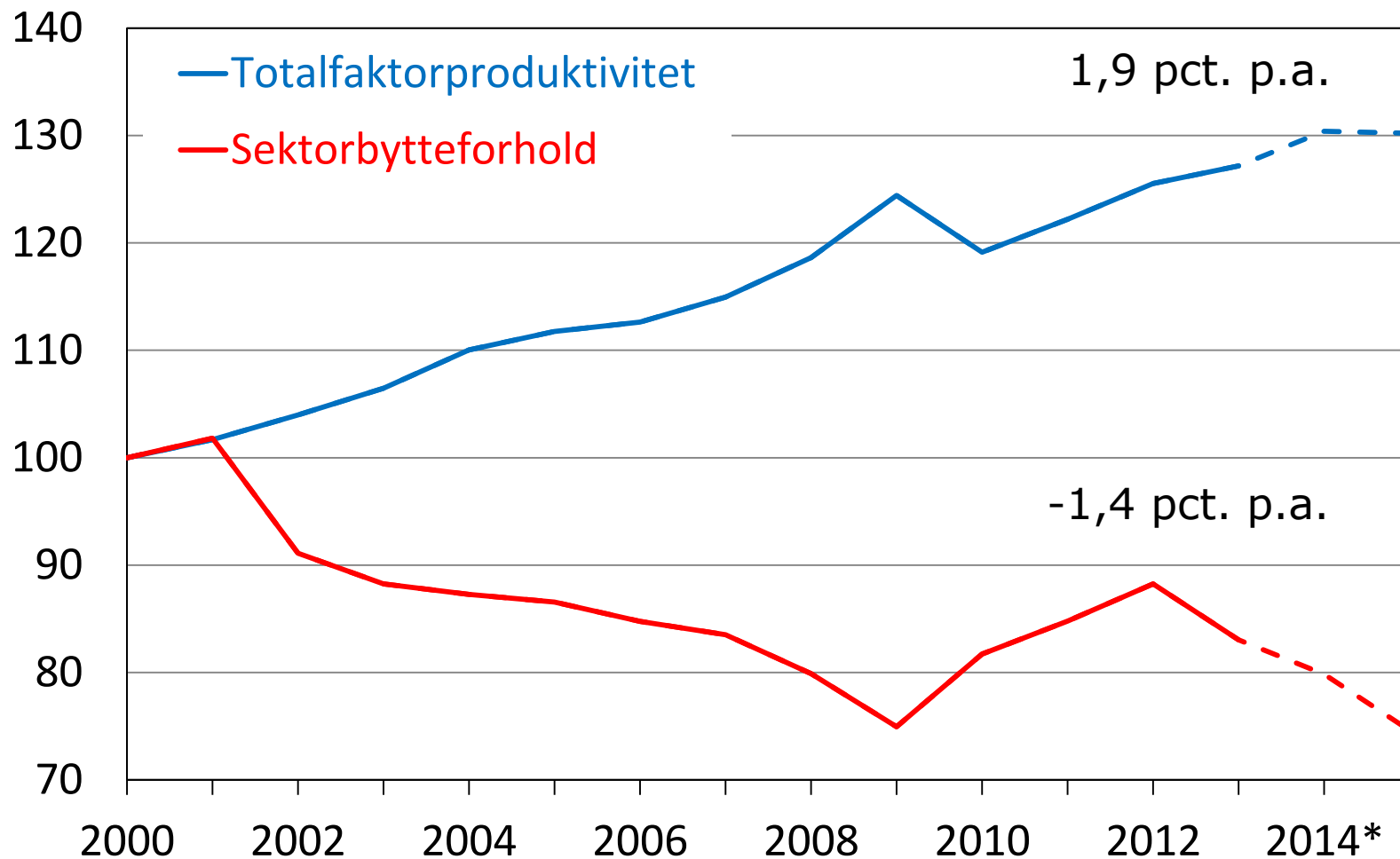
1. Sektorbytteforhold og produktivitsudvikling
2. Jordbrugets indtjening på sektorniveau
3. Jordbrugets indtjening på bedriftsniveau
4. Jordpriser – investeringer og produktivitet
5. Konklusion



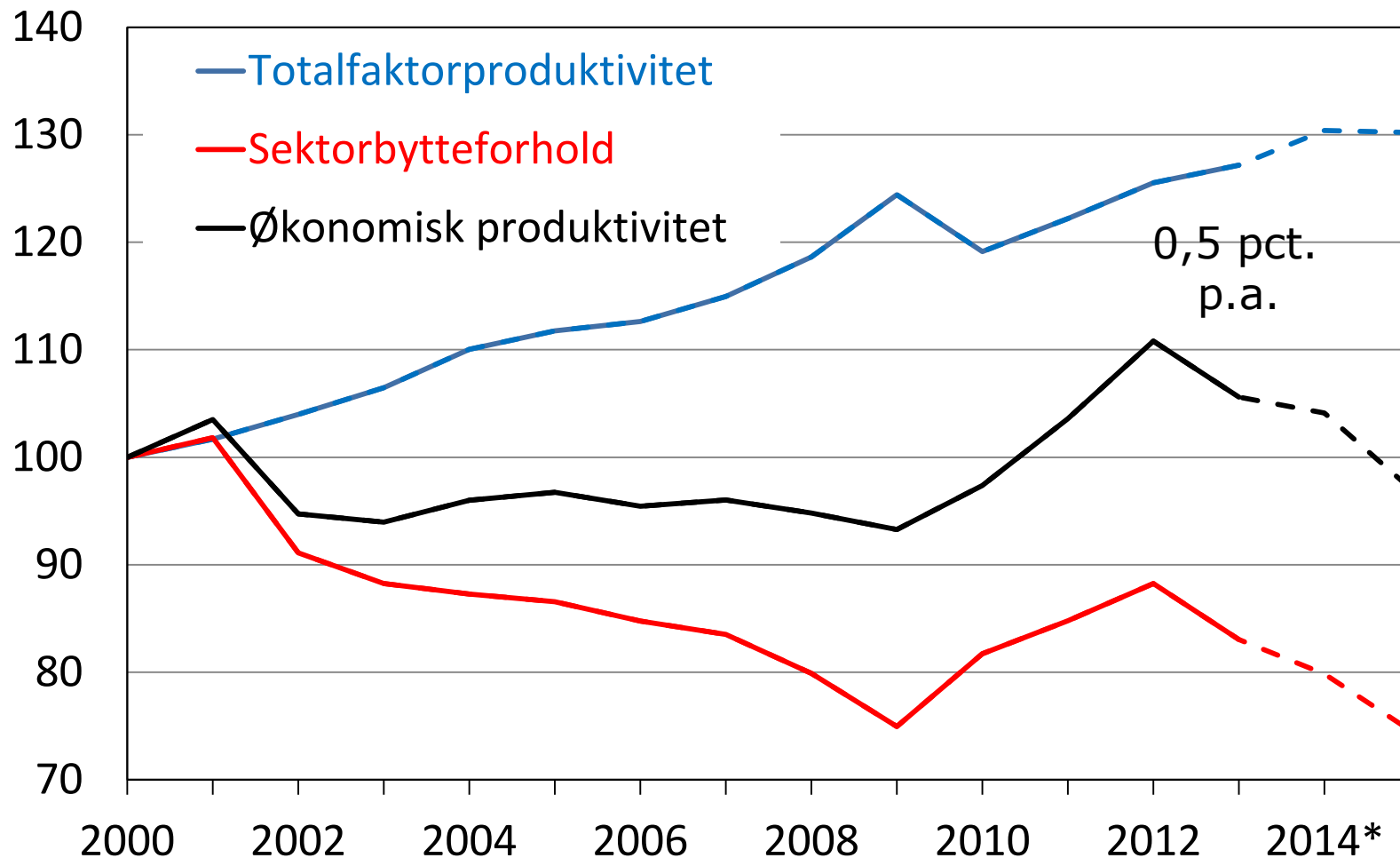
Prisudvikling, pct. ift. foregående år

	2013	2014*	2015*
Produktpriser i alt	-4,4	-6,6	-7,0
<i>heraf korn</i>	-7,8	-20,4	-5,5
<i>mælk</i>	10,5	3,1	-14,0
<i>svinekød</i>	0,7	-8,8	-11,1
Faktorpriser i alt	1,7	-2,9	-0,5
<i>heraf foderstoffer</i>	2,1	-9,4	-1,6
<i>gødning</i>	-5,8	-6,2	-1,1
<i>energi</i>	-1,4	-1,0	0,0
<i>arbejdskraft</i>	-0,8	1,4	1,3
Bytteforhold	-5,9	-3,9	-6,6
Totalfaktorproduktivitet	1,3	2,5	-0,1

Bytteforhold og produktivitet. Indeks. 2000 = 100



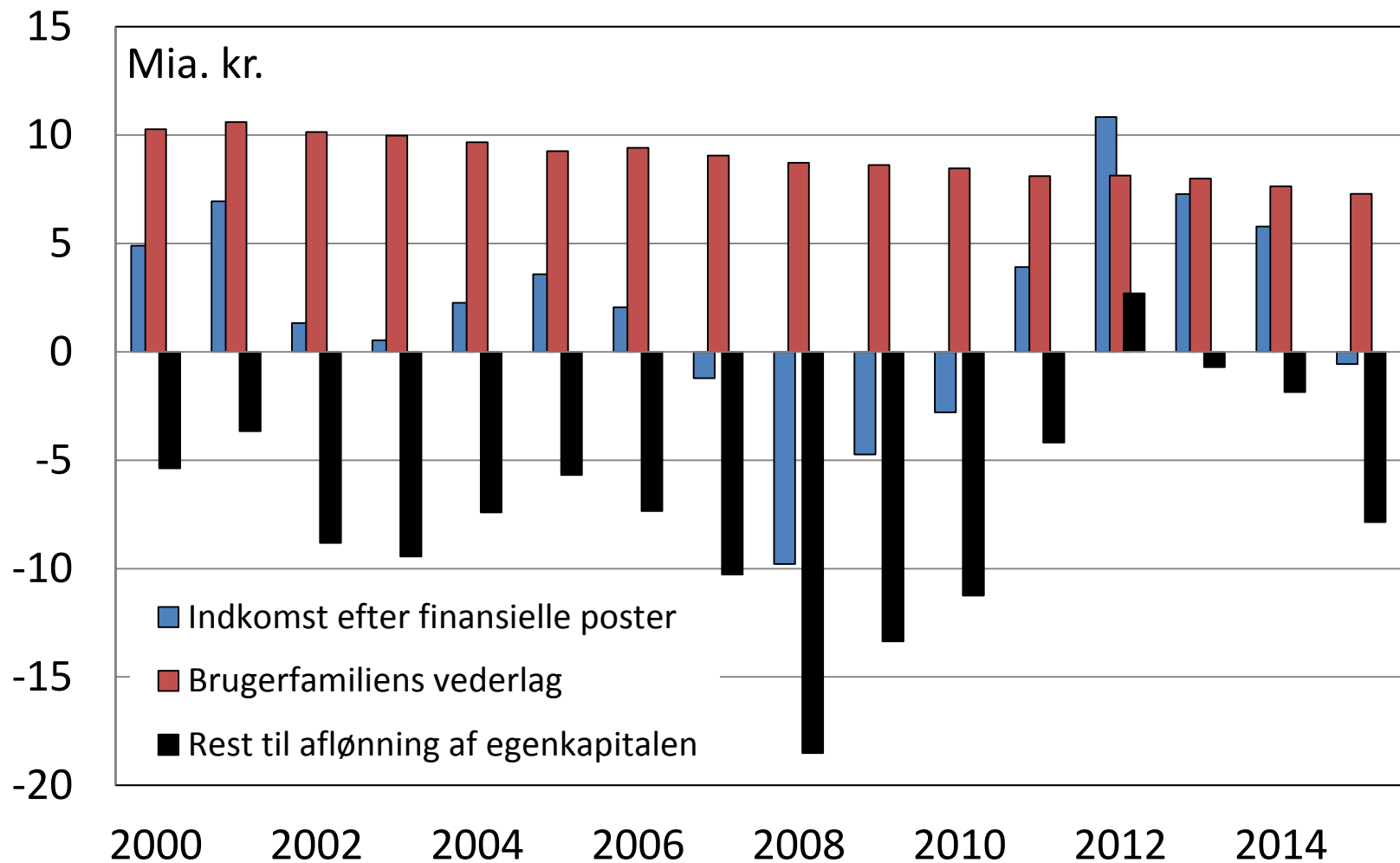
Bytteforhold og produktivitet. Indeks. 2000 = 100



Jordbrugets indtjening på sektorniveau, mia. kr.

	2013	2014*	2015*
Produktion	82,7	78,9	73,2
÷ Forbrug i produktionen	55,7	53,4	53,2
= <i>Bruttoværditilvækst</i>	27,0	25,5	20,0
+ Direkte tilskud mv.	6,3	6,0	5,6
= <i>Bruttofaktorindkomst</i>	33,3	31,5	25,6
÷ Afskrivninger	8,3	8,4	8,4
÷ Lønnet arbejdskraft	6,7	6,8	6,9
= <i>Nettoestindkomst</i>	18,3	16,3	10,3
÷ Finansielle poster	11,0	10,5	10,8
= <i>Indkomst efter finansielle poster</i>	7,3	5,8	-0,6
÷ Aflønning af brugerfamilien	8,0	7,6	7,3
= <i>Rest til forrentning af egenkapital</i>	-0,7	-1,9	-7,9

Udvikling i jordbrugets indtjening på sektorniveau, mia. kr.



Resultat for plantebrug med mindst 2 helårsarbejdere, tus. kr. pr. bedrift

	2013		2014*	2015*
	Øvre tertil	Gns.		
Produktionsværdi mv.	8.831	6.602	6.455	6.371
÷ Driftsomkostninger	5.638	4.968	5.217	5.493
= <i>Resultat af primær drift</i>	3.193	1.633	1.238	877
÷ Finansielle poster, netto	852	520	532	643
= <i>Driftsresultat før ejeraflønning</i>	2.342	1.113	706	234
÷ Ejeraflønning	442	404	411	417
= <i>Driftsresultat efter ejeraflønning</i>	1.899	709	295	-183
Forrentning af selveje, pct.	6,8	3,0	2,0	1,1
Økonomisk produktivitet	1,46	1,24	1,16	1,09
Areal, ultimo (ha)	409	356	376	397

Resultat for konv. malkekvægbrug, mindst 2 helårsarbejdere, tus. kr. pr. bedrift

	2013		2014*	2015*
	Øvre tertil	Gns.		
Produktionsværdi mv.	10.589	8.141	8.889	8.526
÷ Driftsomkostninger	8.488	6.944	7.133	7.571
= <i>Resultat af primær drift</i>	2.101	1.196	1.756	955
÷ Finansielle poster, netto	649	557	516	627
= <i>Driftsresultat før ejeraflønning</i>	1.452	639	1.240	328
÷ Ejeraflønning	495	525	532	539
= <i>Driftsresultat efter ejeraflønning</i>	957	114	708	-211
Forrentning af selveje, pct.	4,7	2,9	4,2	1,8
Økonomisk produktivitet	1,18	1,09	1,16	1,06
Antal malkekøer, ultimo	264	210	218	236

Resultat for svinebrug med mindst 2 helårsarbejdere, tus. kr. pr. bedrift

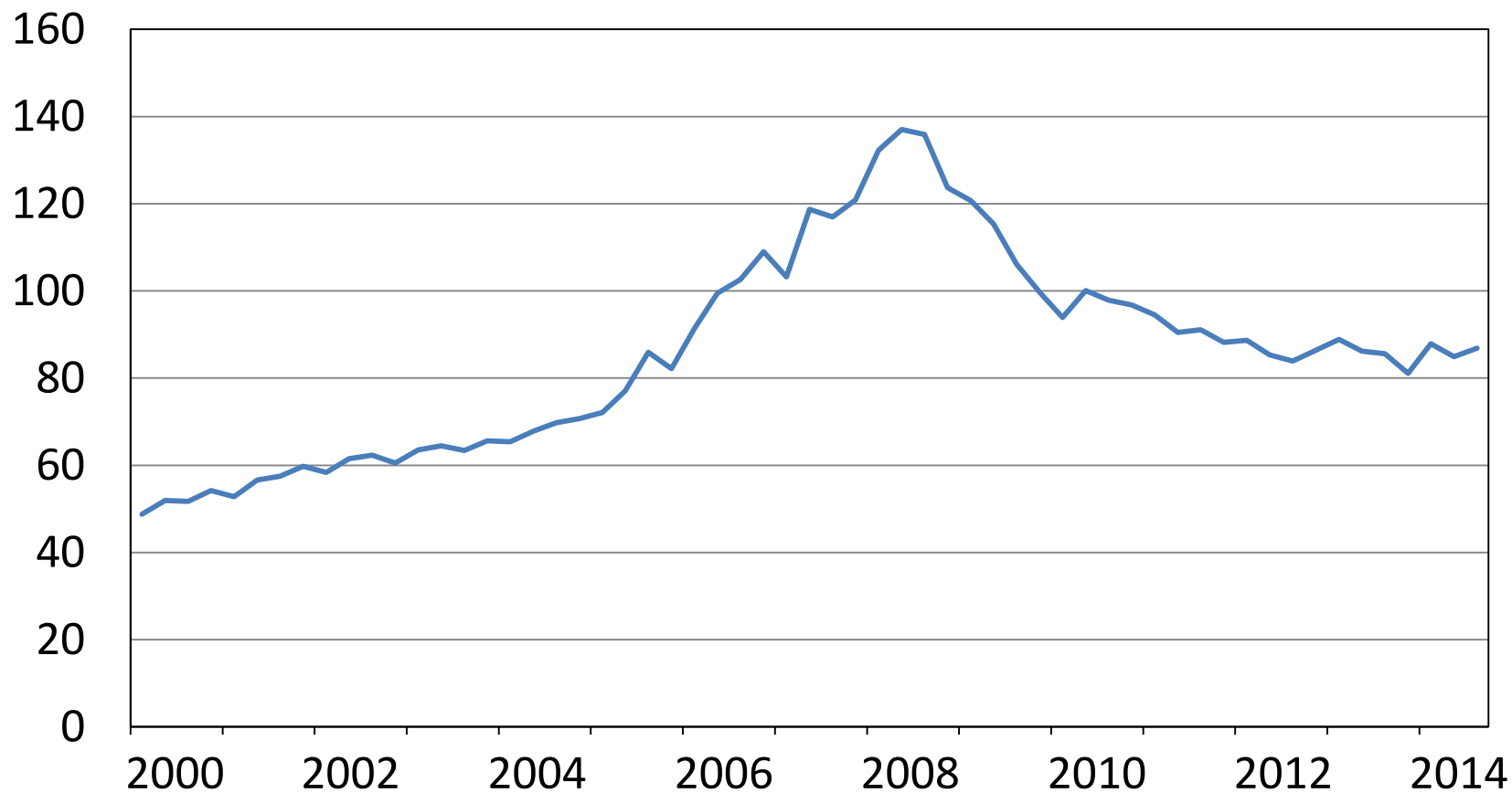
	2013		2014*	2015*
	Øvre tertil	Gns.		
Produktionsværdi mv.	14.738	12.092	11.768	11.306
÷ Driftsomkostninger	12.029	10.643	10.493	10.930
= <i>Resultat af primær drift</i>	2.709	1.449	1.275	376
÷ Finansielle poster, netto	968	885	891	993
= <i>Driftsresultat før ejeraflønning</i>	1.741	565	385	-617
÷ Ejeraflønning	433	453	459	465
= <i>Driftsresultat efter ejeraflønning</i>	1.308	112	-75	-1.082
Forrentning af selveje, pct.	5,2	2,5	1,9	-0,3
Økonomisk produktivitet	1,19	1,09	1,08	1,00
Antal svin, ultimo	6.301	5.429	5.744	6.056

Resultat for minkfarme med mindst 2 helårsarbejdere, tus. kr. pr. bedrift

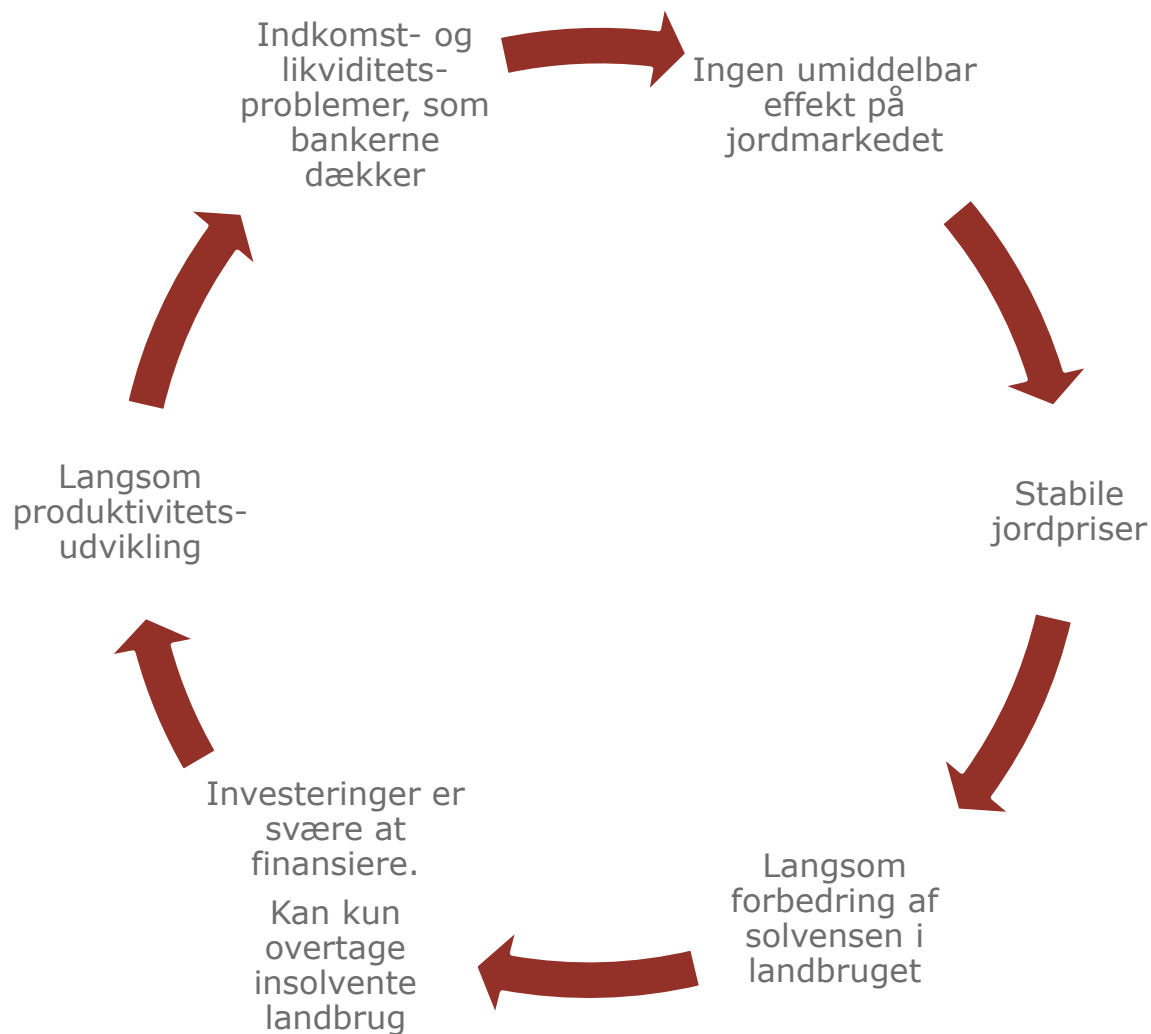
	2013		2014*	2015*
	Øvre tercil	Gns.		
Produktionsværdi mv.	13.028	9.459	5.638	5.819
÷ Driftsomkostninger	6.407	5.355	5.445	5.610
= <i>Resultat af primær drift</i>	6.621	4.104	193	209
÷ Finansielle poster, netto	-6	164	165	193
= <i>Driftsresultat før ejer aflønning</i>	6.627	3.940	28	16
÷ Ejer aflønning	503	475	482	488
= <i>Driftsresultat efter ejer aflønning</i>	6.124	3.465	-454	-472
Forrentning af selveje, pct.	29,9	17,9	-0,8	-0,7
Økonomisk produktivitet	1,89	1,63	0,95	0,96
Antal avlstæver, ultimo	5.839	4.063	4.297	4.503

Jordbrugets udfordringer

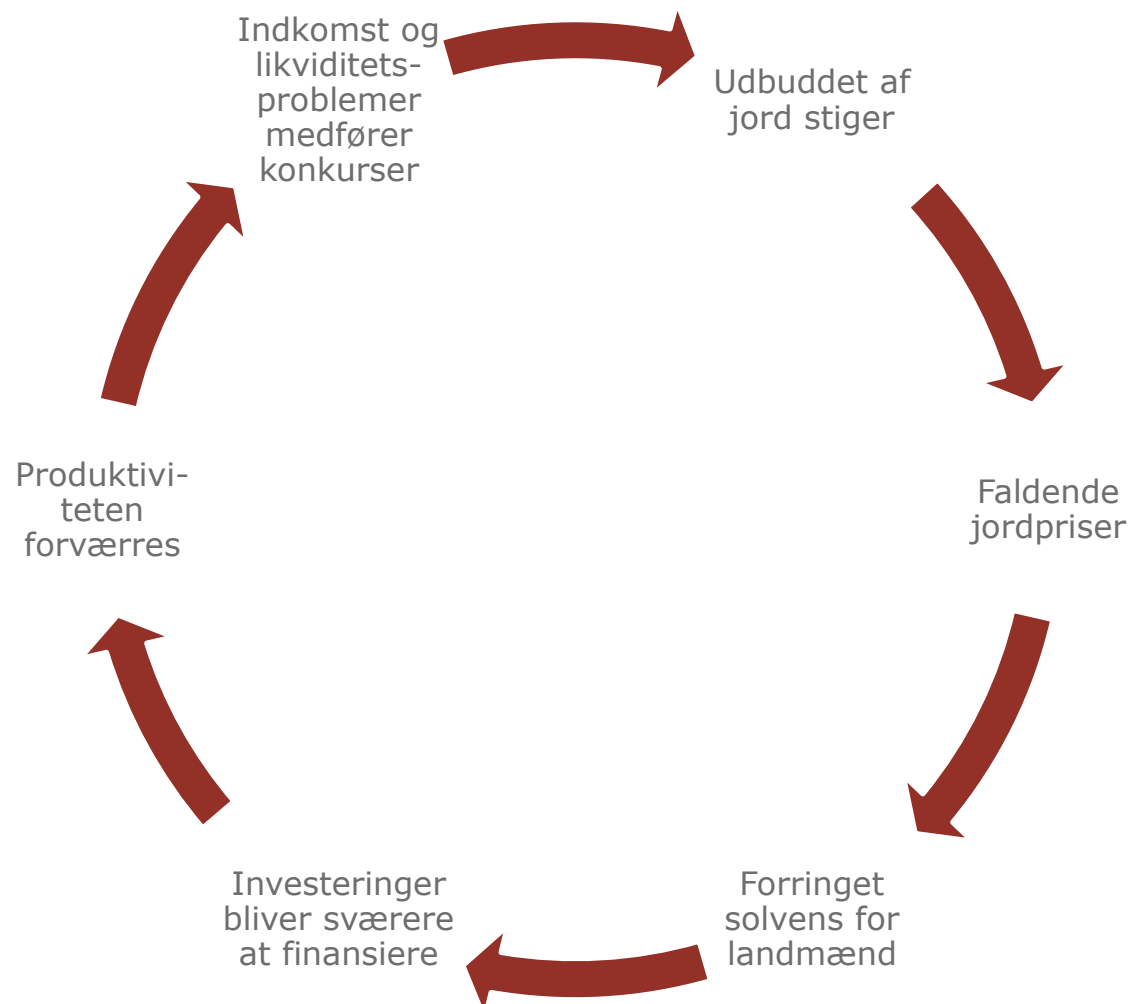
Prisindeks for jordbrugsejendomme. 2006 = 100



Hvordan bliver solvensudviklingen? (1)



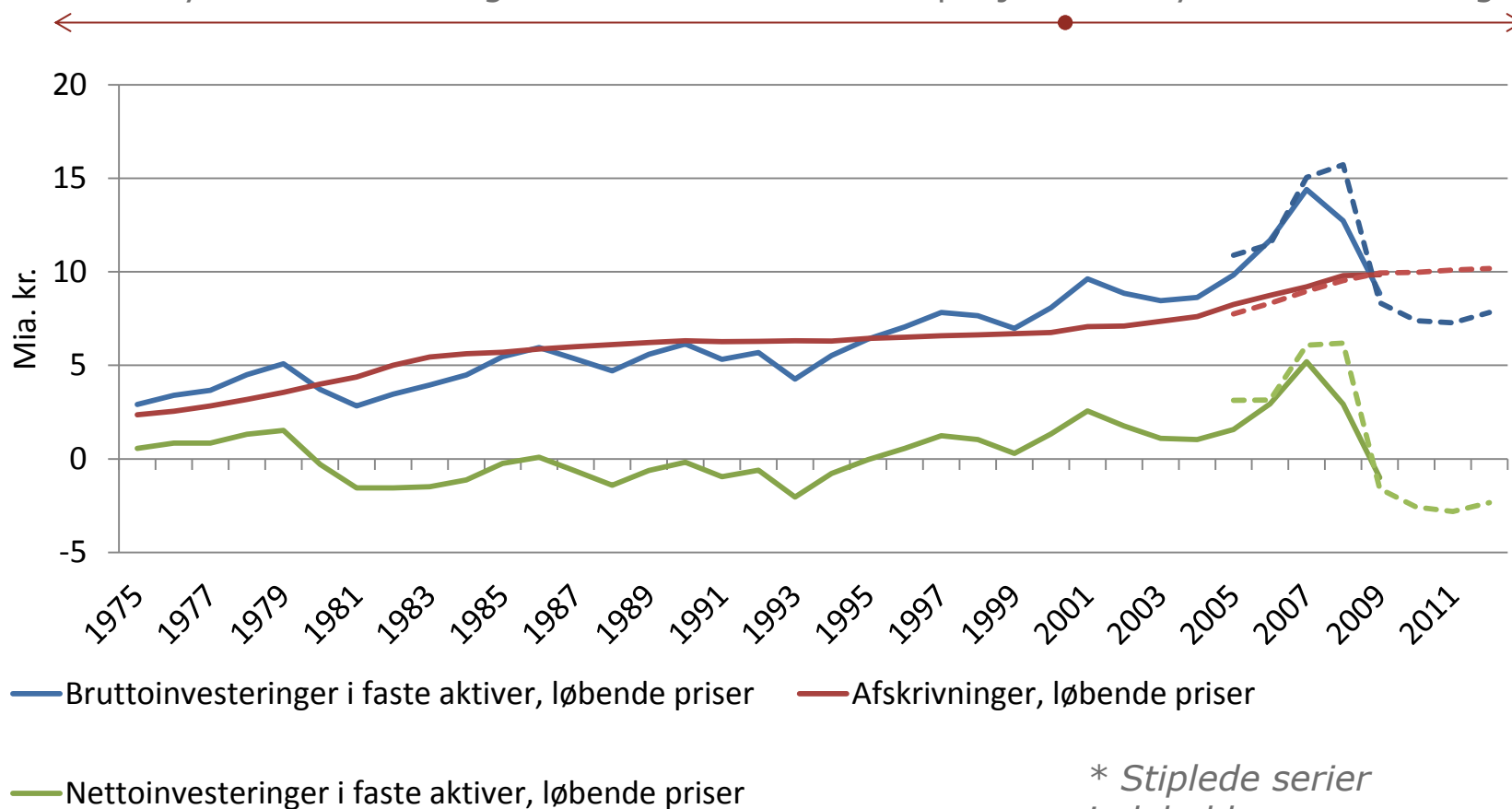
Hvordan bliver solvensudviklingen? (2)



Nettoinvesteringer dansk landbrug

Udviklingen i TFP tilstrækkelig til at opveje sektorbytteforholdsforringelser

Udviklingen i TFP **ikke** tilstrækkelig til at opveje sektorbytteforholdsforringelser



Jordpriser => Finansiering => Investering => Produktivitet

Jordpriser

- Udlån er baseret på værdien af pantet
- Lavere jordpris => sværere adgang til kapital
- (Hvornår bliver jordprisen så lav, at der indstrømmer egenkapital i landbruget?)

Finansiering

- Landbrug er domineret af selveje: Egenkapitalens størrelse er givet
- Adgangen til finansiering og investeringsmulighederne bestemmer investeringerne

Investering

- Implementering af ny teknologi forbedrer (potentielt) produktiviteten
- Implementering betyder ofte investeringer – som skal finansieres

Produktivitet

- Hvorfor var produktiviteten ikke højere i nullerne – positive nettoinvesteringer?
- Hvorfor faldt produktiviteten ikke i 80'erne og 90'erne – negative nettoinvesteringer?

Konklusion

- Prognosen for jordbrugets indtjeningsforhold er meget negativ for 2015
- Sektorbytteforholdet er siden 2012 gradvist blevet forværret, men landbruget stadig begunstiget af lavt renteniveau
- Høj produktivitsudvikling er eneste polstring til at imødegå et faldende sektorbytteforhold og stigende renteniveau
- Væksten i produktivitsudviklingen er hæmmet af et lavt investeringsniveau foranlediget af en høj gældsprocent





Tak for opmærksomheden